



BIST ENDEKSLERİ

| ENDEKSLER | KAPANIŞ | DEĞİŞİM (%) | | | |
|-----------|---------|-------------|--------|--------|-------|
| | | GÜN | HAFTA | AY | YIL |
| XU100 | 9013 | -3,62 | -7,82 | -6,75 | 20,65 |
| XU030 | 10.043 | -3,78 | -7,75 | -6,84 | 25,22 |
| XU500 | 10.262 | -3,51 | -7,64 | -6,72 | 19,74 |
| XBANK | 12.836 | -6,58 | -11,87 | -10,86 | 47,25 |
| XUSIN | 12.070 | -2,74 | -6,58 | -5,84 | 4,66 |

YÜKSELEN / DÜŞEN PAYLAR

| YÜKSELENLER | | | DÜŞENLER | | |
|-------------|---------|------------|----------|---------|------------|
| PAY | KAPANIŞ | DEĞİŞİM(%) | PAY | KAPANIŞ | DEĞİŞİM(%) |
| PAPIL | 79,30 | 9,99 | ADEL | 33,80 | -8,65 |
| ALTNY | 95,00 | 4,45 | AKBNK | 52,85 | -8,33 |
| KOZAL | 22,56 | 3,58 | ALFAS | 51,20 | -7,41 |
| TABGD | 137,00 | 1,03 | GUBRF | 183,70 | -7,27 |
| AGHOL | 305,00 | 0,99 | CCOLA | 52,80 | -6,80 |
| BTCIM | 167,90 | 0,54 | YKBNK | 27,16 | -6,79 |
| ENKAI | 46,04 | 0,00 | KARSN | 14,49 | -6,70 |
| VESTL | 62,30 | -0,56 | KOZAA | 61,00 | -6,44 |
| OBAMS | 31,90 | -0,62 | SAHOL | 88,65 | -6,44 |
| MPARK | 315,50 | -0,71 | BINHO | 316,00 | -6,02 |

XU100

**DESTEK:8904-8795-8577****DİRENÇ:9230-9448-9556**

GENEL GÖRÜNÜM: BİST 100 endeksi, Çarşamba gününü yüzde 3.62 sert düşüyle, 9,012.87 puandan kapattı. Gün içerisinde en düşük 9,012.87, en yüksek 9,339.22 puanı gören BİST 100 endeksi, bir önceki kapanışının (338.35) puan altına indi. Borsada sektörel ve ulusal endekslerin 0 tanesi günü yükselişle tamamlarken 65 tanesi ise günü düşüyle tamamladı. Bankacılık endeksi yüzde 6,58, holding endeksi yüzde 4,23 değer kaybetti. Tüm sektör endeksleri gerilerken, en çok kaybettiren bankacılık oldu. Borsada işlem gören hisse senetleri içerisinde endekse dahil olan toplam 100 hisselerin, 6 tanesi değer kazanırken, 93 tanesi ise değer kaybetti. BİST 100 endeksine dahil hisselerin işlem hacimleri toplamı 83 Milyar TL (2.44 Milyar \$) oldu. Bu hacmin borsa toplam işlem hacmi içindeki oranı %75.39 olarak gerçekleşti. Endeksin dolar bazında değeri ise 263.42\$ seviyesinde bulunuyor.

Avrupa borsaları Orta Doğu'daki gerilim nedeniyle karışık seyrile kapandı. Avrupa borsaları, yatırımcıların Orta Doğu'da tırmanan gerilimin etkisiyle artan jeopolitik riskleri ve daha fazla parasal genişlemeden kaynaklanan fırsatları değerlendirirken haftanın üçüncü işlem gününü karışık seyrile tamamladı. Savunma şirketlerinin hisseleri Orta Doğu'da artan çatışma riskleri nedeniyle yükselişe geçti. Stoxx Europe 600'de işlem gören seyahat sektörü hisseleri ortalama yüzde 1,02 gerilerken, petrol ve gaz sektörü hisseleri de ortalama yüzde 1,6 yükseldi. Silah üreticileri, Rheinmetall, BAE Systems ve Thales'nin hisseleri yüzde 2'nin üzerinde değer kazandı. Avrupa Bölgesi'nde dün açıklanan verilere göre Euro Bölgesi'nde işsizlik oranı ağustos ayında yüzde 6,4 oldu. BERLİN (AA)

New York borsası yatay seyrile kapandı. ABD Başkanı Joe Biden'ın dün yaptığı açıklamada, İsrail'in İran'a ait nükleer tesislere olası saldırısını desteklemediğini ve Tahran'a "orantılı" karşılık vermesi gerektiğini söyledi. Küresel petrol rezervlerinin büyük kısmının bulunduğu Orta Doğu'da tırmanan gerginliklerin küresel arzda aksamaya neden olacağı düşüncesi piyasa oyuncularının arz endişelerini beslerken, petrol fiyatları yüzde 1'in üzerinde arttı. Makroekonomik veri tarafında ise ABD'de özel sektör istihdamı, eylülde 143 bin kişiyle piyasa beklentilerinin üzerinde artış gösterdi. Yıllık ücret artışı ise eylülde yüzde 4,8'den yüzde 4,7'ye geriledi. Kurumsal tarafta da Nike'in hisseleri, üst yönetici değişikliği öncesi gelir hedefini geri çekmesi sonrası yüzde 6,8 değer kaybetti. ABD'li elektrikli otomobil üreticisi Tesla'nın hisseleri de şirketin otomobil teslimatlarının yılın üçüncü çeyreğinde beklentilerin altında kalması sonrası yüzde 3,5 düştü. ABD'nin doğusunda ve güneyinde bulunan limanlarda çalışan işçilerin maaş artışı ve otomasyon konularında işverenlerle yaşanan anlaşmazlıklar nedeniyle başlattıkları grev ikinci gününe girerken, ABD basınında yer alan haberlerde iki taraf arasında herhangi bir müzakerenin planlanmadığı ifade edildi. Analistler, limanlardaki grevin tedarik zincirinde aksamalara ve fiyat artışlarına neden olabileceğinden endişe duyulduğunu belirtti. WASHINGTON (AA)

Özetleyecek olursak, Orta Doğu'daki çatışmaların durumu ve dünya genelinde enflasyonla mücadelenin resesyona sonuçlanıp sonuçlanmayacağına ilişkin soru işaretleri risk iştahını törpülemeye devam ediyor diyebiliriz. Bugün yurt içinde enflasyon yurt dışında ise Euro Bölgesinde Üretici Fiyat Endeksi, ABD'de ve Avrupa'da hizmet sektörü Satınalma Yöneticileri Endeksi (PMI) verilerinin takip edileceğini dile getirelim.

X30YV



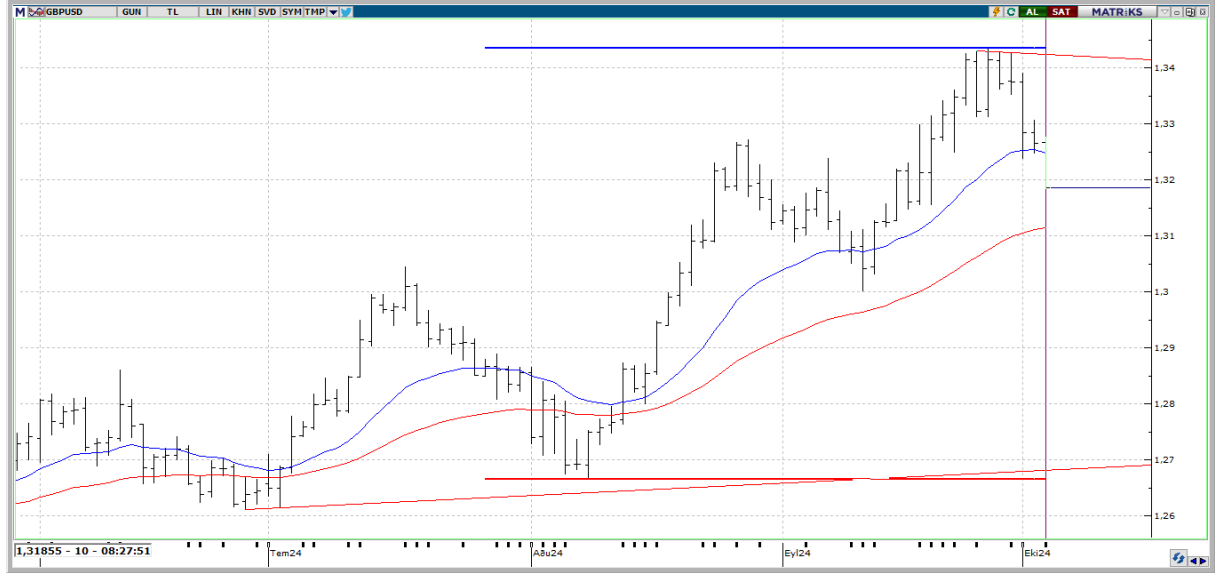
VİOP30 Endeks Ekim Kontratı, aksam seansını 10,381,25 seviyesinde tamamladı. Dünkü işlem gününde yine sert düşüşlerin hakim olduğu bir seans izledik. Sözleşme dünü %3.57'lik değer kaybı ile tamamladı. Son 6 gündür satıcı performans sergileyen yakın vadeli kontratta, bu hafta itibariyle bakıldığında yaklaşık %8'e yakın bir düşüş gözlemlediğimizi belirtmek isteriz. Negatif kapanış serisinin art arda 6. güne taşınması ile birlikte kısa ve orta vadeli göstergelerin olumsuz sinyal ürettiğini ifade edebiliriz. Aşağıda 10,149 desteğini ilk etapta takip edeceğiz. Olası tepki denemelerinde ise yukarıda 10,581 seviyesinin geçilip geçilemediğine bakacağız. Yukarı yönlü işlemlerin devamında, 10,581 seviyesi aşılabilecek olursa akabinde 10,926 direnç seviyesi karşımıza çıkabilir.

USDTRY



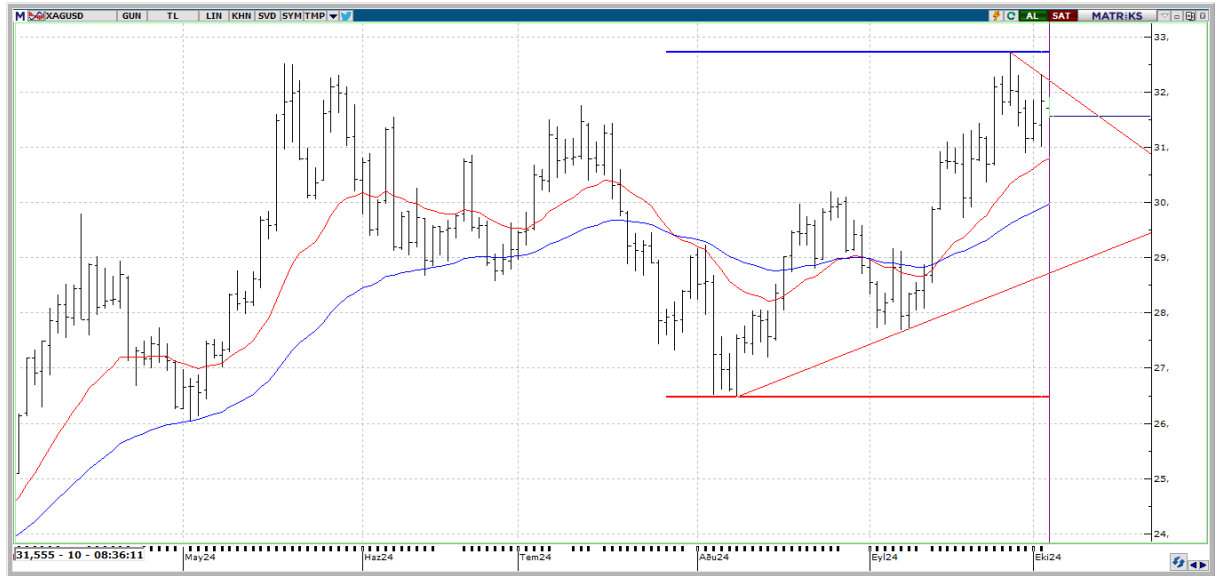
Dolar Türk Lirası'nın yeni günde 34,2306 seviyelerinde seyrettiği görülüyor. USDTRY kurunu değerlendirdiğimizde, kademeli artışın devam ettiğini son bir aylık periyotta bakıldığında yükseliş hareketlerinin % 0,66 oranında gerçekleştiğini ifade edebiliriz. Yukarıda 34,26 – 34,59 bölgesi halen daha önemini korumaya devam ederken, 34,59 seviyesinin de aşılması halinde 34,72 ve 34,85 seviyelerine doğru bir hareket alanı oluşabilir. Düzeltme hareketlerinde ise aşağıda 34,10 – 33,86 destek bölgesi mevcut. TL tarafını güçlendirecek bir gelişme olmadığı sürece beklenti Dolar Türk Lirası kurunda pozitif tarafta kalmaya devam edecektir.

GBPUSD



GBPUSD paritesi bu sabah saatlerinde 1,31828 seviyelerinden işleme giriyor. Sterlin dolar paritesini değerlendirdiğimizde, yeni ayda % -1,47'lik negatif bir performans sergilendiğine şahitlik ediyoruz. Klasik Dolar Endeksi'nin bir miktar güçlenmesi ile birlikte paritede kısa vadeli görünümde zayıflama emareleri görüldü diyebiliriz. Aşağıda aylık dip seviye olarak takip ettiğimiz 1,30010 seviyesi mevcut. Yukarı bölgede ise 1,32770 seviyesinin üzerindeki performansta 1,33100 – 1,33600 – 1,34280 direnç seviyeleri kademeli şekilde takipte kalınabilir. Bugün İngiltere tarafında SP Global/CIPS Hizmet PMI ile SP Global Bileşik PMI verisi takip edilecek.

XAGUSD



Ons Gümüş , bu sabah saatlerinde \$ 31,565 seviyelerinde seyrediyor. Ons gümüş tarafına baktığımızda son bir haftalık fiyatlamada % -1,36'lık bir geri çekilme gözlemlendiğimizi belirtmek isteriz. Değerli maden günlük olarak takip ettiğimiz 31,53 – 31,89 bölgesinde fiyatlanmaya devam ettiği müddetçe karar aşamasında olduğu düşünülebilir. Pozitif senaryoda 31,89 seviyesi üzerinde 32,30 – 32,70 direnç seviyeleri izlenebilir. Negatif senaryonun geçerli olması durumunda ise, 31,53 seviyesi altındaki sarkmalarda 31,40 - 31,00 destek seviyeleri gündeme taşınabilir. Her ne kadar karar aşaması senaryosu geçerli olsa da Ons Gümüş tarafına son bir aylık periyotta bakıldığında % 12,79'luk bir yükseliş kaydettiğini hatırlatmak isteriz.



EKONOMİK TAKVİM

| ULKE | SAAT | VERİLER | BEKLENTİ | ÖNCEKİ |
|------|-------|--|----------|---------|
| TR | 10.00 | Tüketici Fiyatları Endeksi (aylık %) | - | %2,47 |
| TR | 10.00 | Tüketici Fiyatları Endeksi (yıllık %) | - | %51,97 |
| TR | 10.00 | Yurt İçi Üretici Fiyat Endeksi (aylık) | - | 1.68% |
| TR | 10.00 | Yurt İçi Üretici Fiyatları Endeksi (Yıllık) | - | %35.75 |
| UK | 11.30 | SP Global/CIPS Hizmet PMI (Nihai) | 52,8 | 52,8 |
| UK | 11.30 | SP Global Bileşik PMI (Nihai) | 52,9 | 52,9 |
| EU | 12.00 | ÜFE (Aylık) | 0,30% | 0,80% |
| EU | 12.00 | ÜFE(Yıllık) | -2,40% | -2,10% |
| US | 15.30 | Devam Eden İşsizlik Başvuruları | - | 1,834M |
| US | 15.30 | İlk İşsizlik Başvuruları | 220K | 218K |
| US | 15.30 | İşsizlik Başvuruları 4 Haftalık Ortalama | - | 224,75k |
| US | 17.00 | ISM İmalat Dışı PMI | 51,6 | 51,5 |
| US | 17.00 | ISM İmalat Dışı İşletme Faaliyetleri | - | 53,3 |
| US | 17.00 | ISM İmalat İstihdam Endeksi | - | 50,2 |
| US | 17.00 | Ulaşım Hariç Fabrika Siparişleri (Aylık) | - | 0,40% |
| US | 17.00 | ISM İmalat Ödenmiş Fiyatlar | - | 57,3 |
| US | 17.00 | ISM İmalat Yeni Siparişler Endeksi | - | 53 |
| US | 17.00 | Savunma ve Havacılık Hariç Fabrika Siparişleri (Aylık) | - | 0,20% |