



BIST ENDEKSLERİ

ENDEKSLER	KAPANIŞ	DEĞİŞİM (%)			
		GÜNLÜK	BU HAFTA	BU AY	BU YIL
XU100	7997	-0,24	0,13	7,05	7,05
XU030	8624	-0,29	-0,59	7,52	7,52
XU500	9227	-0,02	0,96	7,67	7,67
XBANK	9648	-0,27	-3,89	10,68	10,68
XUSIN	11.940	0,29	1,40	4,87	4,87

YÜKSELEN / DÜŞEN PAYLAR

YÜKSELENLER			DÜŞENLER		
PAY	KAPANIŞ	DEĞİŞİM(%)	PAY	KAPANIŞ	DEĞİŞİM(%)
AHGAZ	12,10	10,00	SOKM	54,20	-2,78
TATEN	38,50	5,31	MAVI	125,90	-2,25
SASA	37,60	4,39	EKGYO	8,78	-2,23
IPEKE	34,76	3,45	BERA	11,71	-2,17
KONYA	7480,00	3,31	ENJSA	49,52	-2,13
KOZAA	47,56	3,17	TSKB	7,45	-2,10
IZENR	31,20	2,90	EUPWR	174,60	-1,97
BRSAN	593,50	2,37	SDTTR	299,00	-1,97
ENERY	137,60	2,30	ASELS	47,46	-1,94
TTKOM	30,30	2,16	KORDS	79,15	-1,86

XU100

**DESTEK:7940-7885-7883****DİRENÇ:8048-8100-8156****GENEL GÖRÜNÜM:**

Borsa İstanbul'da BIST 100 endeksi, günü yüzde 0,24 değer kaybederek 7.996,70 puandan tamamladı. Bankacılık endeksi yüzde 0,27, holding endeksi yüzde 0,46 değer kaybetti. Sektör endeksleri arasında en çok kazandıran yüzde 1,92 ile finansal kiralama faktoring, en çok gerileyen ise yüzde 1,07 ile turizm oldu. BIST 100 endeksi, önceki kapanışa göre 19,39 puan azalırken, toplam işlem hacmi 74,5 milyar lira oldu. Endeksin dolar bazında değeri ise 265.00\$ seviyesinde bulunuyor.

ABD Merkez Bankasının (Fed) gelecek dönemde atacağı para politikası adımlarına ilişkin belirsizliğin devam etmesine karşın teknoloji hisselerindeki yükseliş sürerken pay piyasalarında haftanın son işlem gününde pozitif bir seyir izlendi. Teknoloji hisseleri Tayvan merkezli yarı iletken üreticisi TSMC'nin iyimser görünümünün ardından kazançlarını artırırken, Nvidia'nın hisseleri yüzde 4'ün ve AMD'nin hisseleri yüzde 7'nin üzerinde yükseldi. Sigorta şirketi The Travelers Companies'in hisseleri şirketin geçen yılın son çeyreğinde karının iki katından fazla artmasının ardından yüzde 7'ye yakın değer kazandı. WASHINGTON (AA)

İstanbul Havalimanı, geçen yıl günlük ortalama 1375 uçuşla Avrupa'nın en yoğun havalimanı oldu. Avrupa Hava Seyrüsefer Güvenliği Teşkilatı (Eurocontrol), 2023 yılı Avrupa Havacılık Genel Bakış raporunu yayımladı. Rapora göre, İstanbul Havalimanı, 2022'de olduğu gibi geçen yıl da Avrupa'nın en yoğun havalimanları arasında ilk sırayı aldı. İstanbul Havalimanı'nda 2023'te günlük ortalama sefer sayısı, bir önceki seneye kıyasla yüzde 19 artarak 1375'e ulaştı. Ayrıca İstanbul Havalimanı, 22 Haziran 2023'te 1684 uçuşla havalimanı aç rekorunu kırdı. İstanbul Havalimanı'nı, günlük ortalama 1255 uçuşla Amsterdam Schiphol, 1251 uçuşla Londra Heathrow, 1247 uçuşla Paris Charles de Gaulle ve 1179 uçuşla Frankfurt havalimanları izledi. Ayrıca Türkiye'de 2023'te ortalama günlük uçuş sayısı, Covid-19 salgını öncesindeki 2019 yılının da yüzde 8 üzerinde gerçekleşti. BRÜKSEL (AA)

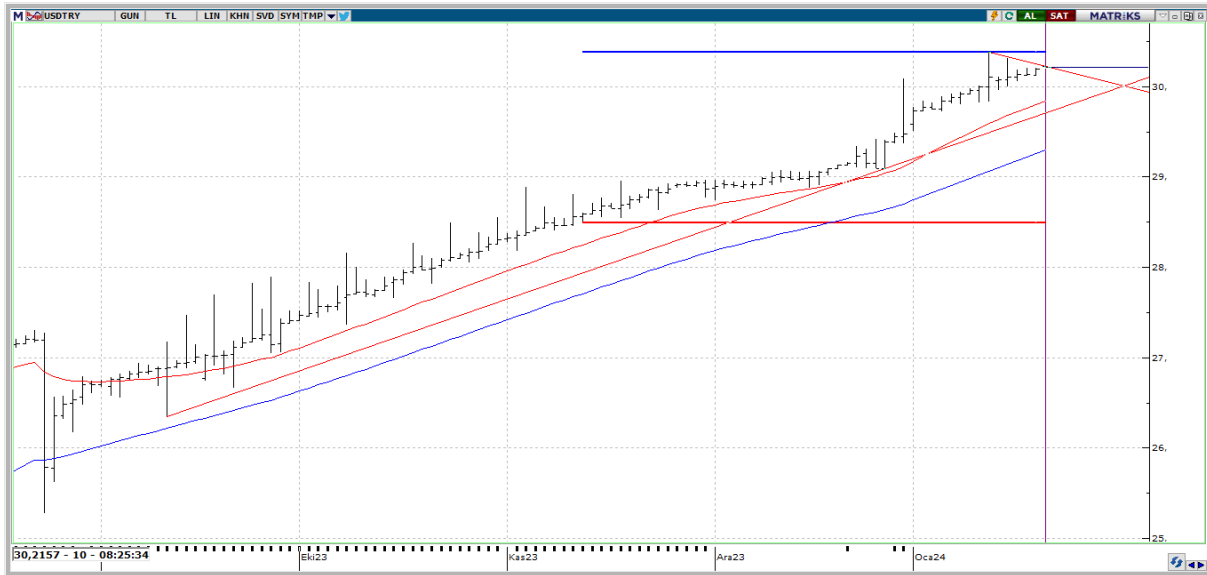
Bu hafta genelinde, yurt içinde Türkiye Cumhuriyet Merkez Bankasının (TCMB) Para Politikası Kurulu (PPK) toplantısında açıklayacağı faiz kararı, tüketici güven endeksi, reel kesim güven endeksi ve kapasite kullanım oranının takip edileceğini, yurt dışında ise Avrupa Merkez Bankası (ECB) ve Japonya Merkez Bankası (BoJ) faiz kararları, ABD'de büyüme, kişisel gelir ve harcamalar ile ABD'de ve Avrupa'da açıklanacak imalat Satınalma Yöneticileri Endeksi'nin (PMI) öne çıkacağını söyleyebiliriz. Yeni haftaya başlarken, ilk işlem gününde Ulusal endeklerde yatay bir başlangıç görülebilir.

X30YV



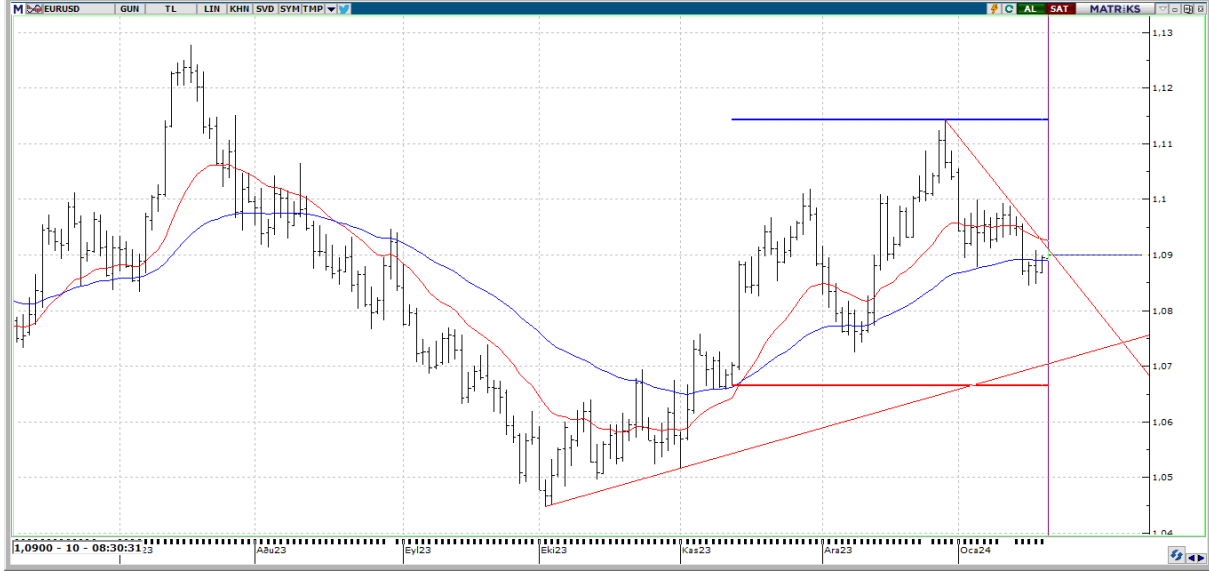
VIOP30 Endeks Şubat Kontratı, önceki işlem gününü 8.936,50 uzlaşma fiyatından tamamladı. Haftalık performansta 9.000 seviyesinin hemen altında kapanış gerçekleştiren yakın vade kontratta, kısa vadeli düşüşün devam etmesi durumunda 8.900 destek seviyesinin takip edileceğini ,hemen altında 8.810 ile 8.666 destek seviyelerinin önemli olduğunu vurgulamakta yarar var. 9.300 seviyesinin ise kısa vadede yukarı yönlü performansta hedeflenebileceğini söylemek mümkün.

USDTRY



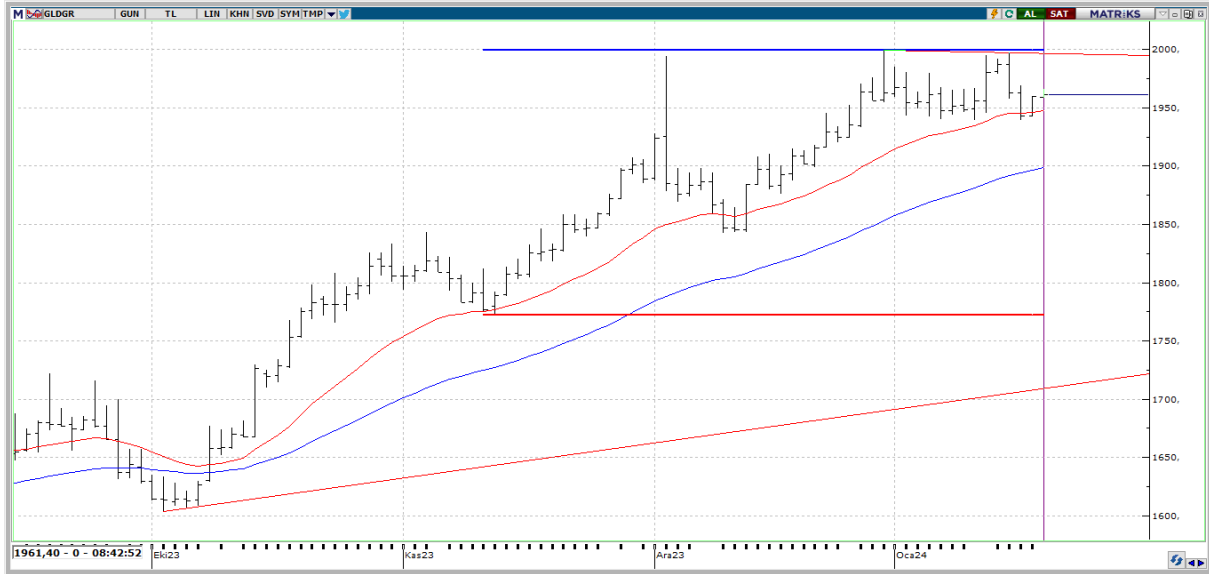
USDTRY tarafında gün içerisinde en yüksek 30,2241 seviyesi görülmekle birlikte en düşük 30,1985 seviyesi test edildi. Merkez Bankası faiz kararı haftasında kur tarafında yukarı yönlü hareketlilik devam edebilir. Böylelikle 30,37-30,50 bölgesi hedef haline gelebilir. Olası geri çekilme hareketlerinde ise 30,10-29,95 destek seviyeleri önem arz edebilir. Kur tarafına Ocak ayı itibariyle baktığımızda % 2,52'lik bir yükselişten söz etmemiz mümkün.

EURUSD



EURUSD paritesinde bu sabah \$1,0900 seviyeleri görülmekte. EURUSD paritesi 20 günlük hareketli ortalamasının altında hareket etmesi nedeni ile olumsuz bir görünüm sergiliyor. Aşağıda 1,0888-1,0845 destek bölgesi takibimizde olacakken, yukarı doğru olası bir yönelimde 1,0911 seviyesinin aşılmasıyla birlikte 1,0970 direncini takip ediyor olacağız. Paritenin Ocak ayı itibariyle % -1,27 oranında düşüş sergilediğini ifade edebiliriz.

XAUUSD



Ons Altın tarafı yeni günde \$ 2023,93 seviyelerinde seyrediyor. Değerli maden tarafında \$2001,94 seviyelerinin test edilmesinin ardından, yeniden \$2023-2021 seviyelerinin test edildiğini gözlemliyoruz. Yukarıda \$2058-2088 bölgesi halen daha önemini korumaya devam ederken, geri çekilmelerin devamı sürecinde \$2021-2001 bölgesi radarımızda olacak. Ons Altın tarafına Ocak ayı itibariyle baktığımızda % -1,88 oranında bir değer kaybının olduğunu söylememiz mümkün.



EKONOMİK TAKVİM

ÜLKE	SAAT	VERİLER	BEKLENTİ	ÖNCEKİ
CN	04.15	LPR Faiz Oranı (5 Yıllık)	-	4,2
TR	17.30	Merkezi Yönetim Dış Borç Stoku (milyar usd)	-	120.6
TR	17.30	Merkezi Yönetim İç Borç Stoku (milyar tl)	-	3.926.5
TR	17.30	Merkezi Yönetim Borç Stoku (milyar tl)	-	6.573.2
US	18.00	Öncü Göstergeler % (Değişim) (Aylık)	-	-0,5