



BIST ENDEKSLERİ

| ENDEKSLER | KAPANIŞ | DEĞİŞİM (%) | | | |
|-----------|---------|-------------|-------|-------|-------|
| | | GÜN | HAFTA | AY | YIL |
| XU100 | 7217 | 2,12 | 2,12 | 25,31 | 31,00 |
| XU030 | 7876 | 1,64 | 1,64 | 23,13 | 32,48 |
| XBANK | 6440 | 0,43 | 0,43 | 22,65 | 28,09 |
| XUSIN | 11.369 | 2,71 | 2,71 | 23,83 | 27,68 |
| VIOP | 8071 | 1,01 | 0,56 | 21,77 | 28,83 |

YÜKSELEN / DÜŞEN PAYLAR

| YÜKSELEN | | | DÜŞEN | | |
|----------|---------|-------------|-------|---------|-------------|
| PAY | KAPANIŞ | DEĞİŞİM (%) | PAY | KAPANIŞ | DEĞİŞİM (%) |
| ALFAS | 841,50 | 10,00 | GSDHO | 5,21 | -4,40 |
| ISDMR | 40,48 | 10,00 | QUAGR | 7,48 | -2,60 |
| AYDEM | 19,80 | 10,00 | AKBNK | 27,94 | -2,17 |
| SMRTG | 64,35 | 10,00 | PENTA | 24,14 | -1,87 |
| ALARK | 104,10 | 9,98 | YYLGD | 34,90 | -1,80 |
| GESAN | 94,80 | 9,98 | AKFGY | 5,02 | -1,57 |
| TOASO | 302,00 | 9,98 | PGSUS | 842,60 | -1,47 |
| ASTOR | 111,40 | 9,97 | AEFES | 90,05 | -1,37 |
| KONTR | 209,90 | 9,95 | SELEC | 44,22 | -1,29 |
| TUKAS | 11,08 | 9,92 | TCELL | 51,70 | -0,96 |

XU100

**DESTEK:7137-7057-6997****DİRENÇ:7276-7336-7416**

GENEL GÖRÜNÜM: Borsa haftanın ilk işlem gününü rekorlarla tamamladı. Borsa İstanbul'da BIST 100 endeksi, yüzde 2,12 değer kazanarak günü 7.216,96 puandan tamamlayarak tüm zamanların en yüksek günlük kapanışını gerçekleştirirken, gördüğü en yüksek seviye rekorunu 7.256,61 puana taşıdı. Bankacılık endeksi yüzde 0,43 ve holding endeksi yüzde 2,76 değer kazandı. Sektör endeksleri arasında en çok kazandıran yüzde 6,72 ile elektrik, en çok gerileyen ise yüzde 2,59 ile spor oldu. BIST 100 endeksi, önceki kapanışa göre 149,68 puan artarken, toplam işlem hacmi 178,6 milyar lira rekor seviyede gerçekleşti. Endeksin dolar bazında değeri ise 267.49\$ seviyesinde bulunuyor.

ABD'de bankalar ikinci çeyrekte kredi koşullarını sıkılaştırdı. Fed, bankaların kredi verme uygulamalarına ilişkin "Kıdemli Kredi Yetkilisi Görüş Anketi" raporunu yayımladı. ABD'deki 66 yerli banka ile 19 yabancı banka şubesinden alınan yanıtlarla hazırlanan raporda, ankete katılan bankaların işletmelere verilen ticari ve sınai krediler ile ticari gayrimenkul kredileri için daha sıkı şartlar ve daha zayıf talep bildirdiği aktarıldı. Raporda, orta ve büyük ölçekli işletmeler için kredi şartlarını sıkılaştıran yerli bankaların oranının yüzde 50,8'e yükseldiği vurgulandı. Bu oran, yılın ilk çeyreğinde yüzde 46 olarak kaydedilmişti. ABD'de bankalar, büyük ölçüde Fed'in hızlı faiz artışlarının neden olduğu yüksek borçlanma maliyetlerinin bir sonucu olarak geçen yıl itibarıyla krediye erişimi sıkılaştırmaya başlamıştı. Kredi standartlarını sıkılaştıran bankaların oranı, geçen yılın sonunda yükseliş göstermişti. ABD'de yüksek enflasyon karşısında geçen yıl faiz artışlarına başlayan Fed, son toplantısında geçen yılın mart ayından bu yana 11'inci faiz artırımını gerçekleştirerek politika faizini 22 yılın en yüksek seviyesi olan yüzde 5,25-5,50 aralığına çıkarmıştı.

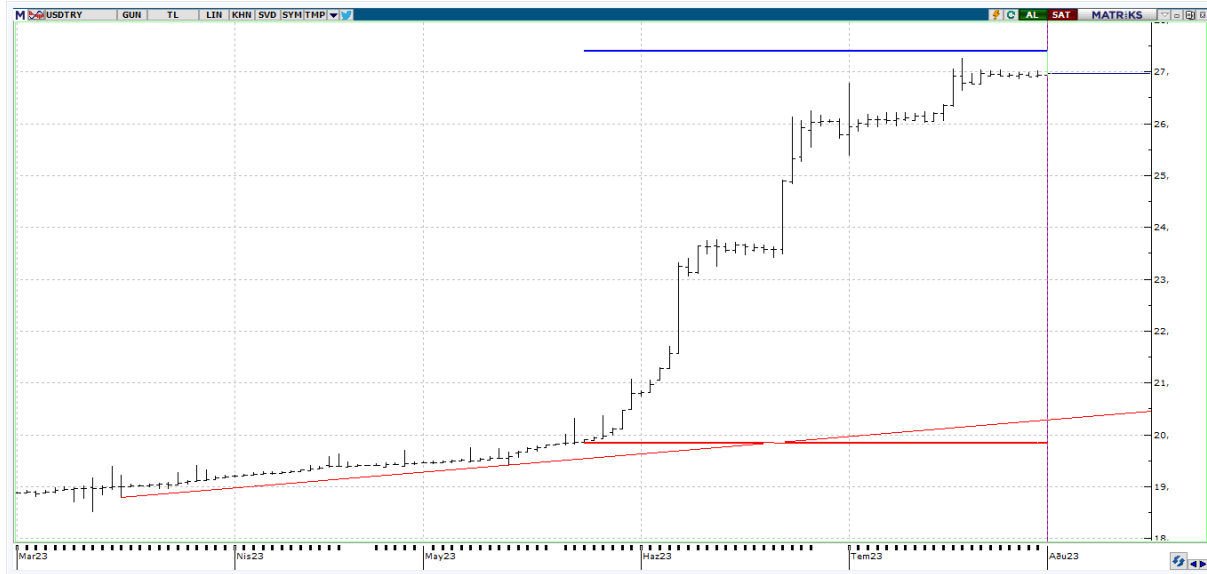
Yurt içinde de bu hafta itibarıyla bilanço takviminin yoğunlaşacağını , hisse ve sektör bazlı ayrışmaların ön plana çıkabileceğini dile getirelim. Türkiye'nin 5 yıllık kredi risk primi (CDS), 378 baz puana düşerek 14 Eylül 2021'den bu yana en düşük seviyeye geriledi. Yurt içinde imalat sanayi PMI, yurt dışında ise dünya genelinde açıklanacak imalat sanayi PMI, ABD'de inşaat harcamaları, Almanya'da işsizlik oranının takip edileceğini ifade edelim. Endeks tarafında açılış beklentimiz ise yatay periyotta bir başlangıç şeklinde gerçekleşebilir.

X30YV



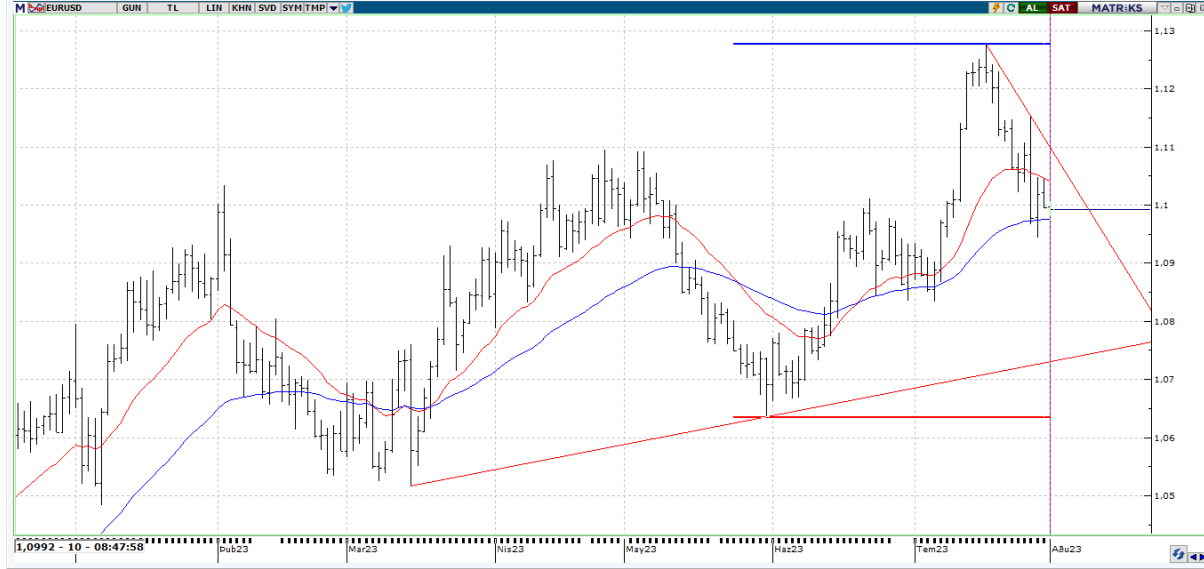
VIOP30 Endeks Ağustos Kontratı, önceki işlem gününü 8.096,50 uzlaşma fiyatından tamamladı. Yükseliş hareketlerinin devamı sürecinde 8.250 seviyesinin üzerine çıkılması durumunda ilk etapta 8.500 seviyesi hedeflenebilir. Aşağı yönde ise 8.000 desteğini önemsiyoruz. Hemen altında 7.900-7.500 bölgesi takipte kalınabilir.

USDTRY



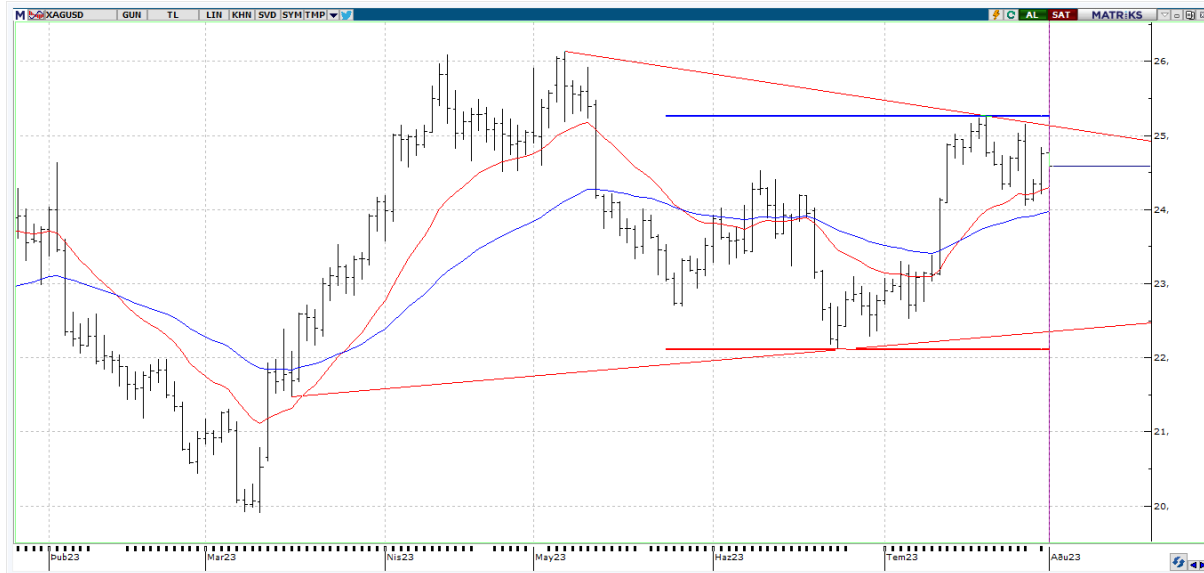
USDTRY tarafında gün içerisinde en yüksek 27,3919 seviyesi görülürken en düşük ise 26,9274 seviyesi test edildi. Kısa vadeli olarak USDTRY fiyatını değerlendirdiğimizde, yukarı yönlü eğilimin devam ettiğini ve böylelikle yukarı bölgede 27,48;27,74;28,00 direnç seviyelerinin önem arz ettiğini ifade etmemiz mümkün. Olası geri çekilmelerde ise 26,92;26,60;26,20 destek seviyelerinin takip edilebileceğini söyleyebiliriz. Kur tarafına bakıldığında yıl başından bu yana %44,12 artış olduğunu ve son 1 yıllık periyotta ise %50,52 yükseldiğini ifade edebiliriz.

EURUSD



EURUSD paritesinde bu sabah \$ 1,0992 seviyeleri görülmekte. EURUSD paritesinin son dönemde geri çekildiğini gözlemliyoruz. Aşağı yönlü düşüş isteğinin sürmesi halinde 1,0975 ve 1,0940 seviyelerine doğru hareket alanı oluşabilir. Toparlanma için ise 1,1035 – 1,1055 bölgesi üzerinde kalıcılığa ihtiyaç duyulabileceği kanaatindeyiz.

XAGUSD



Ons Gümüş tarafına bakıldığında bu sabah itibariyle \$24,590 seviyeleri görülüyor. Kısa vadeli olarak Ons Gümüş fiyatını değerlendirdiğimizde, yukarı bölgede \$24,70 seviyesini önemsiyoruz. Bu seviye üzerinde fiyatlamaya oluşması durumunda \$24,90-25,15 bölgesi ön plana çıkabilir. \$24,20 altına bir sarkma olması durumunda ise \$23,95-23,65 destek seviyeleri takip edilebilir. Gümüş tarafının bu yıl itibariyle %2,72 arttığını ve de son 1 yıllık periyotta bakıldığında %20,73 yükseldiğini söylememiz mümkün.



EKONOMİK TAKVİM

| ÜLKE | SAAT | VERİLER | BEKLENTİ | ÖNCEKİ |
|------|-------|-------------------------------------|----------|---------|
| TR | 10.00 | Türkiye İmalat Sanayi PMI | - | 51,5 |
| EU | 11.00 | HCOB İmalat PMI | 42,7 | 42,7 |
| IT | 11.00 | İŞSİZLİK ORANI | 7,7 | 7,6 |
| UK | 11.30 | SP Global /CIPS İmalat PMI Nihai | 45 | 45 |
| EU | 12.00 | İŞSİZLİK ORANI | 6,5 | 6,5 |
| US | 15.55 | Redbook (Yıllık) | - | -0,4 |
| CA | 16.30 | SP Global İmalat PMI | - | 48,8 |
| US | 16.45 | SP Global İmalat PMI | - | - |
| US | 17.00 | İnşaat harcamaları (Aylık) | 0,6 | 0,9 |
| US | 17.00 | ISM İmalat PMI | 46,8 | 46 |
| US | 17.00 | ISM İmalat Ödenmiş Fiyatlar | 42,5 | 41,8 |
| US | 17.00 | ISM İmalat İstihdam Endeksi | - | 48,1 |
| US | 17.00 | ISM İmalat Yeni siparişler Endeksi | - | 45,36 |
| US | 17.00 | JOLTS Açılan İşler | 9620000 | 9824000 |
| US | 17.30 | Texas Hizmet Sektör Görünümü | - | -8,2 |
| US | 17.30 | Dallas Fed Hizmet Gelirleri Endeksi | - | 3,6 |