



## BIST ENDEKSLERİ

ENDEKSLER	KAPANIŞ	DEĞİŞİM (%)			
		GÜN	HAFTA	AY	YIL
XU100	10.001	1,11	-0,74	1,73	1,73
XU030	11.048	1,11	-0,71	2,71	2,71
XU500	11.591	1,11	-0,36	1,75	1,75
XBANK	15.109	2,98	0,22	3,81	3,81
XUSIN	13.118	1,04	-0,97	0,49	0,49

## YÜKSELEN / DÜŞEN PAYLAR

YÜKSELENLER			DÜŞENLER		
PAY	KAPANIŞ	DEĞİŞİM(%)	PAY	KAPANIŞ	DEĞİŞİM(%)
CVKMD	317,00	5,05	BIMAS	523,50	-1,97
MPARK	373,00	4,56	OTKAR	455,00	-1,36
FENER	48,60	4,20	IEYHO	11,58	-0,60
CIMSA	46,54	4,16	TCELL	96,30	-0,57
HEKTS	4,10	3,80	LIDER	138,40	-0,36
TURSG	16,20	3,71	BSOKE	11,67	-0,34
AKBNK	65,90	3,62	MAVI	79,15	-0,31
EKGYO	14,04	3,54	TKFEN	65,20	-0,31
ISCTR	14,48	3,43	DOHOL	14,70	-0,27
GOLTS	439,50	2,87	DOAS	203,80	-0,24

## XU100

**DESTEK:9927-9854-9810****DİRENÇ:10045-10089-10163****GENEL GÖRÜNÜM:**

**BİST 100 endeksi, Perşembe gününü yüzde 1.11 artışla, 10,000.72 puandan kapattı. Gün içerisinde en düşük 9,899.27, en yüksek 10,016.94 puanı gören BİST 100 endeksi, bir önceki kapanışının 109.96 puan üzerine çıktı. Borsada sektörel ve ulusal endekslerin 63 tanesi günü yükselişle tamamlarken 2 tanesi ise günü düşüşle tamamladı. Bankacılık endeksi yüzde 2,98, holding endeksi yüzde 0,96 değer kazandı. Sektör endeksleri arasında en çok kazandıran bankacılık, en çok kaybettiren yüzde 1,01 ile ticaret oldu. Borsada işlem gören hisse senetleri içerisinde endekse dahil olan toplam 100 hissenin, 84 tanesi değer kazanırken, 13 tanesi ise değer kaybetti. BİST 100 endeksine dahil hisselerin işlem hacimleri toplamı 95 Milyar TL (2.69 Milyar \$) oldu. Bu hacmin borsa toplam işlem hacmi içindeki oranı %75.28 olarak gerçekleşti. Endeksin dolar bazında değeri ise 282.86\$ seviyesinde bulunuyor.**

**Avrupa borsaları günü Almanya hariç yükselişle tamamladı. Almanya'da ise Halle Ekonomik Araştırma Enstitüsü (IWH), ülkede iflas eden şirket sayısının 2024'ün son çeyreğinde 2009'dan bu yana en yüksek seviyeye ulaştığını bildirdi. Öte yandan, Avrupa'da ekonomik aktivitenin zayıfladığına yönelik endişeler öne çıkıyor. İngiltere Merkez Bankası (BoE) Başkan Yardımcısı Sarah Breeden, yaptığı bir konuşmada, ülkede ekonomik aktivitenin yavaşladığı uyarısında bulundu. Analistler, İngiltere tahvil piyasasındaki çalkantının sadece İngiltere'ye özgü bir durum olmadığına ve ABD'deki tahvil faizlerinin artışının piyasaları etkilediğine işaret ediyor. Ancak İngiltere'nin dış borçlanma ihtiyacının yüksek olmasından dolayı kırılma riskinin daha fazla olduğunu belirtiyor. Hazine Müsteşarı Darren Jones'un, Avam Kamarası'nda milletvekillerine yaptığı açıklamada, piyasadaki çalkantıyı kabul ederek, mali piyasaların "her zaman değişkenlik gösterdiğini" ve tahvil piyasasındaki dinamiklerin uluslararası ve yerel birçok faktör tarafından belirlendiğini anlattı. LONDRA (AA)**

**Çin Merkez Bankası, tahvil alımlarını durdurdu. Çin merkez bankası, zayıf ekonomik büyüme beklentilerinin para birimini zayıflatması ve işletmeler ile tüketiciler arasında güveni azaltması üzerine, devlet tahvil alımlarını durduracağını açıkladı. Çin Merkez Bankası (PBOC), yaptığı açıklamada, bu ay içinde devlet borçlanma kağıtlarının alımını askıya alacağını, çünkü tahvil arzının talebin gerisinde kaldığını belirtti. Merkez bankası, alımlara ne zaman yeniden başlayacağını, piyasa koşullarına bağlı olarak belirleyeceğini ekledi. Referans tahvil getirileri, durgun ekonomiyi yeniden canlandırmak ve güvenli liman varlıklarına olan talebi artırmak için agresif politika gevşemesine yönelik beklentiler nedeniyle tüm zamanların en düşük seviyesine gerilemişti. Yatırımcılar, uzun süredir devam eden emlak krizi, zayıf tüketim ve deflasyon endişeleri nedeniyle tahvillere yöneldi. Çin para birimi, rekor düşük seviyeye yakın bir seviyeye geriledi.**

**Los Angeles yangınlarının sigorta şirketlerine maliyeti 20 milyar doları aştı. JPMorgan Chase & Co. analistlerine göre, Los Angeles orman yangınlarının neden olduğu yıkımın sigortacılar için potansiyel maliyetinin, bir gün önceki tahmini ikiye katlayarak 20 milyar doları aşması bekleniyor. Jimmy Bhullar liderliğindeki analistler Perşembe günü müşterilerine gönderdikleri bir notta, yangınların kontrol altına alınmaması ve yıkımın yayılmaya devam etmesi halinde toplam sigortalı zararın daha da artabileceği uyarısında bulundu. Analistler Çarşamba günü yaptıkları açıklamada, sigorta sektörü için kayıpların 10 milyar dolara yaklaştığını hesapladıklarını söylemişlerdi. ABD'de açıklanacak istihdam raporundaki tarım dışı istihdam verisinin Fed'in bundan sonraki politikalarına ilişkin ipucu verebileceğini ve piyasaların yönü üzerinde etkili olabileceğini dile getirerek bugün yurt içinde sanayi üretimi ve iş gücü istatistikleri, yurt dışında ise ABD'de açıklanacak istihdam raporunun piyasaların odağında yer alacağını belirtmiş olalım.**

## X30YV



**VİOP30 Endeks Şubat Kontratı, seansı 11.598,00 seviyesinde tamamladı. BİST 30 Vadeli İşlemleri dünkü işlem gününü +86,00 (+0,75%) puan artış ile noktaladı. Şubat 2025 Vade Endeks 30 Sözleşmesinde gün aralığı 11.459-11.636 seviyeleri arasında gerçekleşti. Pozitif düşüncede yukarıda 11,800 – 12,050 bölgesi geçilirse bir sonraki hedef 12,280 – 12,850 bölgesi olacaktır. Kontrat sayılarında artış gözleniyor. Kontratta bulunan toplam açık pozisyon sayısı dünkü işlem gününde 642.030'a yükselmiştir.**

## USDTRY



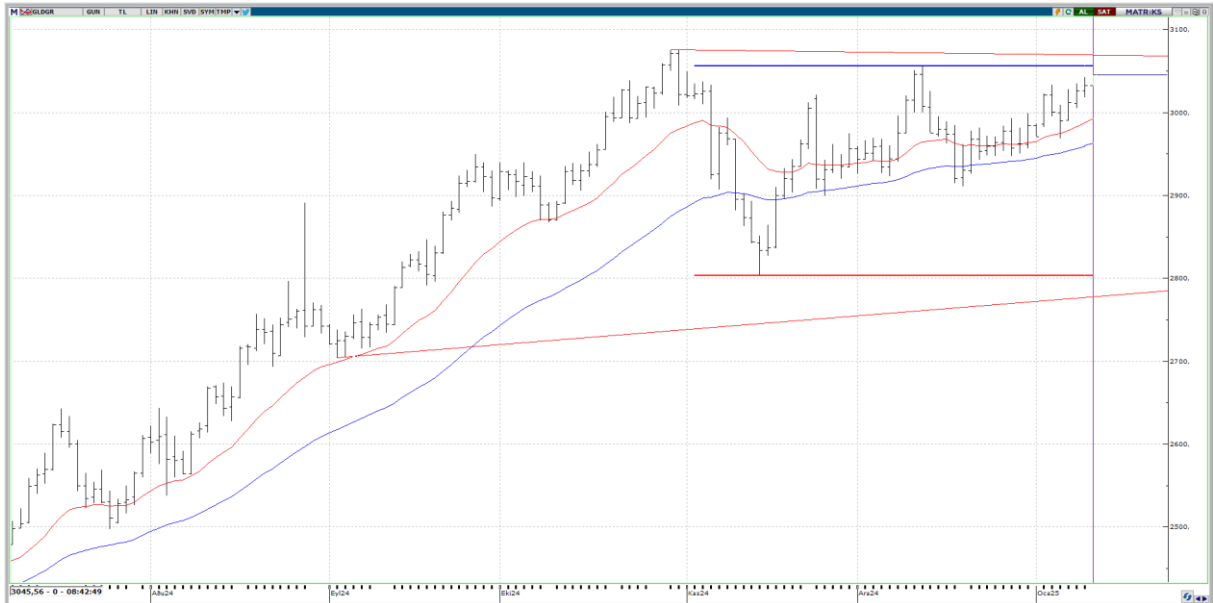
**USDTRY paritesi yeni günde 35,37 seviyelerinde seyrediyor. Doların küresel çapta güçlenmesi gelişmekte olan ülke para birimlerinde baskıya neden oldu denilebilir. Dolar Türk Lirası kurunda 35,40 seviyesi direnç olarak korunuyor. Kur tarafında 35,55 direnç seviyesi mevcut. Kurda 35,32 seviyesinin altında 35,20 ilk planda destek noktası olarak izlenebilir. Bugün ekonomik takvimde yurt içinde sanayi üretimi ve iş gücü istatistikleri, yurt dışında ise ABD'de açıklanacak istihdam raporunun piyasaların odağında yer alacağını belirtelim. Tarım Dışı İstihdam verisi oldukça önemli olmakla birlikte, İşsizlik Oranı ve Ortalama Saatlik Kazançlar verilerinin sonuçları DXY ve pariteler üzerinde volatilité yaratabilir.**

## USDJPY



USDJPY paritesinin bu sabah itibariyle 158,411 seviyelerinde seyrettiği görülmekte. Dolar Japon Yeni paritesinde güçlü görünüm korunuyor diyebiliriz. USDJPY paritesinde 148,636 seviyesinden bu yana görülen yükseliş son bir aylık periyotta bakıldığında % 3,81 oranında bir artışa tekabül ediyor. Destek ve direnç seviyeleri verecek olursak yukarı yönlü hareketlerde izlenebilecek ilk seviye 161,95 olurken, aşağı yönlü baskının oluşması ve de olası Japon Yeni lehine yaşanabilecek varsayımda ilk destek noktası olarak 157,93 seviyesi izlenebilir. Yeni yılın ilk ayına da pozitif bir görünüm ile başlayan Dolar Japon Yeni paritesinde Ocak ayı itibariyle yükseliş % 0,67 oranında gerçekleşmiştir.

## GLDGR



Gram Altın haftanın son işlem gününde 3045 TL seviyelerinden alıcı buluyor. Gram altın tarafına baktığımızda son dönemde kısa vadede, izlediğimiz göstergelerin üzerinde işlem görüyor diyebiliriz. Yukarıda 3075 TL seviyesi son zamanların zirve seviyesi olmakla birlikte söz konusu seviyenin aşılması dahilinde 3125 – 3250 bölgesi radarımıza girmiş olur. Alternatif durumda, düşüş isteğinin öne çıkabilmesi için, 3015 – 3031 bölgesi altında kalıcı fiyatlamalara ihtiyaç duyulabileceği kanaatindeyiz. Olası geri çekilme hareketlerinde 3015 – 3031 bölgesi altına sarkılması durumunda ise aşağıda 2968 desteği dikkat çekebilir. Son bir yıllık periyotta bakıldığında gram altın yatırımcısı % 55,74 oranında kazanç sağladı diyebiliriz.



## EKONOMİK TAKVİM

ULKE	SAAT	VERİLER	BEKLENTİ	ÖNCEKİ
JP	02.30	Hanehalkı Harcamaları (Yıllık)	-0.6%	-1.3%
JP	02.30	Hanehalkı Harcamaları (Aylık)	-0.9%	2.9%
JP	08.00	Rastlantısal Endeks	-	2.5
JP	08.00	Öncü Göstergeler Endeksi	-	0.2
CH	09.45	İşsizlik Oranı MD	2.6%	2.6%
US	16.30	Tarım Dışı İstihdam	160k	227k
US	16.30	Özel Sektör İstihdamı	135k	194k
US	16.30	İmalat Sektörü İstihdamı	5k	22k
US	16.30	Kamu İstihdamı	-	33k
US	16.30	İşsizlik Oranı	4.2%	4.2%
US	16.30	Ortalama Gelirler (Aylık)	0.3%	0.4%
US	16.30	Ortalama Gelirler (Yıllık)	4.0%	4.0%
US	16.30	Ortalama Haftalık Çalışma Saati	34.3	34.3
US	16.30	İşgücü Katılım Oranı	-	62.5%
US	16.30	U6 Geniş Tanımlı İşsizlik	-	7.8%
US	18.00	U Mich Güven Endeksi (Geçici)	73.8	74.0
US	18.00	U Mich Koşullar Endeksi (Geçici)	-	75.1
US	18.00	U Mich Beklentiler Endeksi (Geçici)	-	73.3
US	18.00	U Mich 1 Yıllık Enf. Beklentisi (Geçici)	-	2.8%
US	18.00	U Mich 5 Yıllık Enf. Beklentisi (Geçici)	-	3.0%