



BIST ENDEKSLERİ

ENDEKSLER	KAPANIŞ	DEĞİŞİM (%)			
		GÜNLÜK	HAFTA	AY	YIL
XU100	10.159	-0,15	-0,59	1,12	35,99
XU030	11.024	-0,53	-0,32	1,07	37,45
XU500	11.629	0,05	-0,93	0,79	35,69
XBANK	13.357	0,05	0,61	-0,39	53,22
XUSIN	14.531	-0,53	-1,98	-0,78	26,01

YÜKSELEN / DÜŞEN PAYLAR

YÜKSELENLER			DÜŞENLER		
PAY	KAPANIŞ	DEĞİŞİM(%)	PAY	KAPANIŞ	DEĞİŞİM(%)
ENERY	184,30	9,96	GESAN	70,45	-3,69
IZENR	28,04	9,96	EREGL	44,92	-3,44
AHGAZ	15,04	9,94	ASTOR	101,30	-2,97
BERA	17,91	5,54	YYLGD	13,05	-2,54
AKSEN	40,78	4,89	KCHOL	240,50	-2,43
ULKER	122,20	4,62	GARAN	87,85	-2,39
MIATK	54,35	4,22	SISE	51,65	-2,27
REEDR	39,04	3,94	KRDMD	26,40	-2,22
KONTR	218,30	3,22	AKSA	119,60	-2,05
ECILC	55,70	3,05	VESTL	97,80	-1,71

XU100

**DESTEK:10106-10054-9987****DİRENÇ:10225-10293-10345****GENEL GÖRÜNÜM:**

Borsa İstanbul'da BIST 100 endeksi, günü yüzde 0,15 değer kaybederek 10.158,63 puandan tamamladı. Bankacılık endeksi yüzde 0,05 değer kazanırken, holding endeksi yüzde 0,59 değer kaybetti. Sektör endeksleri arasında en çok kazandıran yüzde 4,11 ile spor, en çok kaybettiren yüzde 2,08 ile metal ana sanayi oldu. BIST 100 endeksi, önceki kapanışa göre 14,79 puan azalırken, toplam işlem hacmi 91,2 milyar lira oldu. Endeksin dolar bazında değeri ise 314.63\$ seviyesinde bulunuyor.

ABD Çalışma Bakanlığı, nisan ayına ilişkin tüketici enflasyonu verilerini açıkladı. Buna göre, Amerikalı tüketicilerin yaşam maliyeti, nisanda bir önceki aya kıyasla yüzde 0,3 arttı. Bu dönemde TÜFE'nin mart ayında da olduğu gibi aylık bazda yüzde 0,4 artması bekleniyordu. Ülkede TÜFE, nisanda yıllık bazda ise yüzde 3,4 ile beklentilere paralel arttı. ABD'de yıllık enflasyon martta ise yüzde 3,5 olmuştu. Çekirdek enflasyon beklentiler dahilinde gerçekleşti. Değişken enerji ve gıda fiyatlarını içermeyen çekirdek TÜFE de nisanda aylık yüzde 0,3 ve yıllık yüzde 3,6 ile beklentilere paralel artış kaydetti. Barınma ve benzin fiyatlarındaki artış öne çıktı. Söz konusu dönemde barınma endeksi yüzde 0,4, benzin fiyatı yüzde 2,8 yükseldi. TÜFE'deki aylık artışa barınma ve benzin fiyatlarındaki yükselişin katkısı yüzde 70'in üzerinde gerçekleşti. Enerji endeksi nisanda aylık yüzde 1,1 artarken, gıda endeksi değişmedi. Ulaşım fiyatlarının da aylık yüzde 0,9 artması dikkati çekti. New York (AA)

Avrupa ekonomisi, ocak-mart döneminde önceki çeyreğe göre yüzde 0,3 büyüme kaydederek teknik resesyondan çıktı. Euro Bölgesi ekonomisi geçen yılın hem üçüncü hem de dördüncü çeyreğinde yüzde 0,1 küçülerek "art arda iki çeyrek daralma" olarak ifade edilen teknik resesyona girmişti. AB'de ise mevsimsellikten arındırılmış GSYH, yılın ilk çeyreğinde bir önceki çeyreğe göre yüzde 0,3, yıllık bazda yüzde 0,4 artış gösterdi. En büyük Avrupa ülkeleri arasındaki İspanya yüzde 0,7 büyümeyle ilk çeyrekte en güçlü performansı gösteren ülke oldu. Almanya ve Fransa yüzde 0,2, İtalya yüzde 0,3 büyüdü. Berlin (AA)

Yurt içinde haftalık para ve banka istatistikleri, yurt dışında ise ABD'de sanayi üretimi, kapasite kullanımı, konut başlangıçları ve inşaat izinleri ile Japonya'da büyüme ve sanayi üretiminin takip edileceğini ifade edelim. BİST100 endeksinin bu sabah yatay bir başlangıç gerçekleştirmesini bekliyoruz.

X30YV



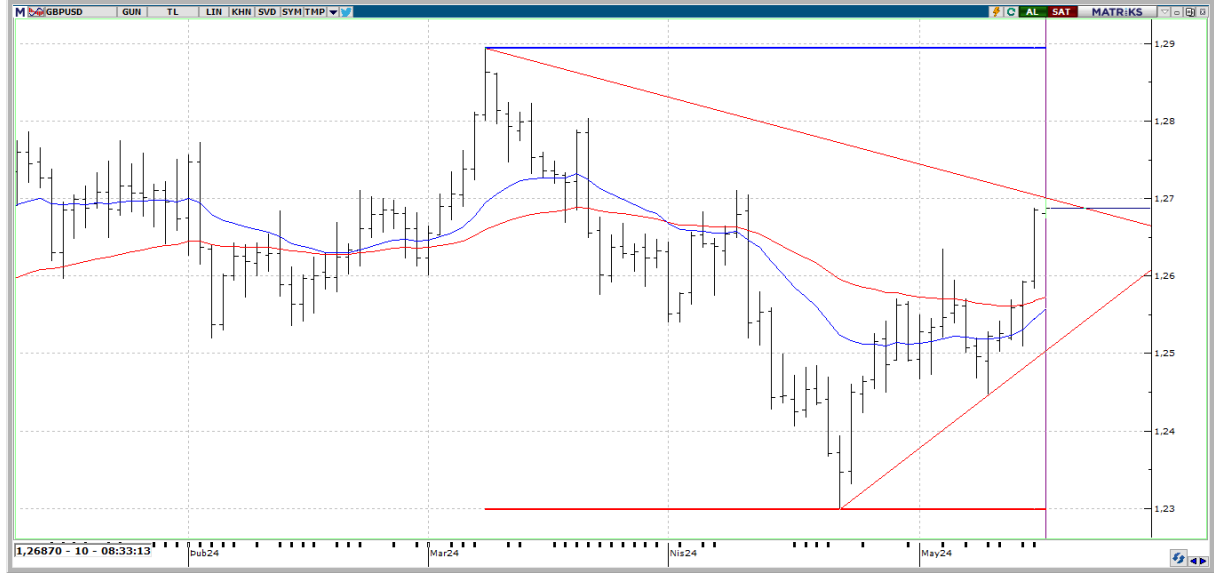
VİOP30 Endeks Haziran Kontratı, önceki işlem gününü 11.589,75 uzlaşma fiyatından tamamladı. Çarşamba gününü % - 0,45 oranında değer kaybıyla tamamlayan yakın vade kontratta, seans içi geri çekilmelerde ilk önemli destek noktası olarak 11,500 seviyesini izlediğimizi belirtmiştik. Söz konusu bölgenin altında yaşanabilecek fiyatlanmalarda yeniden aşağı yönlü risklerin gündeme gelebileceği düşüncesi ile birlikte aylık en düşük seviye olan 11,131 ile hemen altında bulunan 11,000 seviyelerini takipte kalacağız.

EURTRY



EURTRY tarafında gün içerisinde en yüksek 35,2270 seviyesi görülmekle birlikte en düşük 34,9738 seviyesi test edildi. Euro Türk Lirası cephesinde Mayıs ayı başından bu yana % 1,19'luk bir yükseliş olduğunu belirtmek isteriz. Dolar Türk Lirası tarafında Mayıs ayı itibariyle görülen % - 0,78'lik geri çekilmeye rağmen Euro'nun değer kazanımı ile birlikte Euro TL paritesinin de yükseldiğini gözlemliyoruz. Yukarıda son zamanların en yüksek seviyesi olan 35,8780 hafızalarda kalmaya devam ederken yükseliş hareketlerinin devamında 36,4020 seviyesi direnç oluşturabilir. Olası geri çekilme hareketlerinde ise 34,6376-34,4803 bölgesi takip edilebilir.

GBPUSD



GBPUSD paritesi yeni günde \$ 1,26864 seviyelerinde seyrediyor. GBPUSD paritesini değerlendirdiğimizde, TÜFE verisi sonrasında pozitif eğilimin devamına yönelik hareketlerin geliştiğini gözlemledik. Bu düşünce ile 1,2560 – 1,2570 bölgesi üzerinde fiyatlandığı müddetçe 1,2701 ile 1,2725 noktaları ilk etapta direnç oluşturabilir. Sonraki aşamada değerlendirilen Sterlin tarafında 1,2775 ve 1,2825 seviyeleri gündeme taşınabilir. Makro Ekonomik Gelişmeler yakından takip edilirken pariteler üzerindeki fiyatlama davranışında Klasik Dolar endeksinin de hareketleri elbette önem arz etmektedir.

XAGUSD



Ons Gümüş yeni günde \$ 29,607 seviyelerini test ediyor. Gümüş cephesinde Mayıs ayı itibariyle % 12,56 oranında bir yükseliş olduğunu gözlemliyoruz. Yükseliş isteğinin devam etmesi durumunda, \$29,78 ve \$30,00 seviyelerine doğru yükselişler görülebilir. Negatif görünümde ise, 28,70 – 29,00 bölgesi altında 28,40 ve 28,20 seviyeleri dikkat çekebilir. ABD Tüfe verilerinde soğuma emarelerinin görülmesiyle birlikte 10 yıllık hazine tahvil faizlerinin % -0,45 değişim ile 4,321'ye gerilemesi ve Dolar endeksinin de gerileyerek 10 Nisan'dan bu yana en düşük seviyelerini test etmesi takip edilen önemli gelişmeler oldu diyebiliriz.



EKONOMİK TAKVİM

ÜLKE	SAAT	VERİLER	BEKLENTİ	ÖNCEKİ
US	15.30	Konut Başlangıçları	1420000	1321000
US	15.30	İnşaat İzinleri	1485000	1467000
US	15.30	İthalat Fiyatları (Aylık)	0,3	0,4
US	15.30	İthalat Fiyatları (Yıllık)	-	0,4
US	15.30	İhracat Fiyatları (Aylık)	0,4	0,3
US	15.30	Philly Fed Sermaye Harcamaları Endeksi	-	20
US	15.30	Philly Fed İstihdam Endeksi	-	-10,7
US	15.30	Philly Fed Ödenmiş Fiyatlar Endeksi	-	23
US	15.30	Philly Fed Yeni Siparişler Endeksi	-	12,2
US	15.30	Philly Fed 6 Aylık Endeks	-	34,3
US	15.30	İnşaat İzinleri Değişimi (Aylık)	-	-3,7
US	15.30	Konut Başlangıçları Değişimi (Aylık)	-	-14,7
US	15.30	Philly Fed İşletme Endeksi	8	15,5
US	16.15	Sanayi Üretimi (Aylık)	0,1	0,4
US	16.15	Kapasite Kullanım Oranı MD	78,4	78,4
US	16.15	Sanayi Üretimi (Yıllık)	-	0
US	16.15	İmalat Sanayii Üretimi (Aylık)	0,1	0,5
US	16.30	Devam Eden İşsizlik Başvuruları	1785000	1785000
US	16.30	İlk İşsizlik Başvuruları	220000	231000
US	16.30	İşsizlik Başvuruları 4 Haftalık Ortalama	-	215000