



BIST ENDEKSLERİ

ENDEKSLER	KAPANIŞ	DEĞİŞİM (%)			
		GÜNLÜK	BU HAFTA	BU AY	BU YIL
XU100	8474	0,03	1,53	13,44	13,44
XU030	9092	-0,17	1,26	13,36	13,36
XU500	9827	0,26	1,59	14,66	14,66
XBANK	9559	0,72	-0,42	9,66	9,66
XUSIN	12.838	0,43	1,96	11,33	11,33

YÜKSELEN / DÜŞEN PAYLAR

YÜKSELENLER			DÜŞENLER		
PAY	KAPANIŞ	DEĞİŞİM(%)	PAY	KAPANIŞ	DEĞİŞİM(%)
MIATK	41,82	9,99	EUPWR	179,90	-3,28
VESTL	61,20	9,97	ALFAS	100,50	-2,71
OYAKC	65,40	6,95	CCOLA	545,50	-2,68
AKCNS	174,10	6,09	SMRTG	61,90	-2,37
YYLGD	15,58	4,49	ISGYO	18,10	-2,06
EGEEN	11.260,00	4,26	KONTR	244,00	-1,89
TTRAK	803,00	4,22	ISDMR	36,32	-1,84
KCAER	39,60	3,94	CWENE	325,75	-1,81
BERA	13,02	3,75	ENKAI	36,20	-1,63
BOBET	37,76	3,00	KMPUR	66,00	-1,57

XU100



DESTEK:8436-8398-8358

DİRENÇ:8514-8554-8592

GENEL GÖRÜNÜM: Borsa günü yatay seyirle tamamladı. Borsa İstanbul'da BIST 100 endeksi, günü yüzde 0,03 değer kazanarak 8.474,30 puandan tamamladı. Bankacılık endeksi yüzde 0,72, holding endeksi yüzde 0,17 değer kazandı. Sektör endeksleri arasında en çok kazandıran yüzde 2,72 ile taş toprak, en çok gerileyen ise yüzde 3,49 ile finansal kiralama faktoring oldu. BIST 100 endeksi, önceki kapanışa göre 2,60 puan arttı, toplam işlem hacmi 101,6 milyar lira oldu. Endeksin dolar bazında değeri ise 279.13\$ seviyesinde bulunuyor.

ABD'de devam eden bilanço sezonunda şirketlerin finansal sonuçlarından alınan karışık sinyaller değerlendirilirken pay piyasalarında da karışık bir seyir izlendi. Salı günü açıklanan bilançolar sonrası, ABD'li otomobil üreticisi General Motors'un hisseleri, şirketin finansal sonuçlarının beklendenen iyi gelmesinin etkisiyle yüzde 8'e yakın değer kazandı. Ev aletleri üreticisi Whirlpool'un hisseleri ise gelir beklentisinin tahminlerin altında kalması sonrası yüzde 6'nın üzerinde düştü. ABD merkezli düşük maliyetli hava yolu şirketi JetBlue'nun hisseleri, şirketin geçen yılın son çeyreğinde zarara uğraması ve bu yıl kapasitesinde düşüş öngörmesinin ardından yüzde 5'e yakın değer kaybetti. Nakliyat şirketi UPS'in hisseleri de şirketin gelir tahminlerinin piyasa beklentilerinin altında kalması, yurt dışı ve yurt için nakliye hacimlerinde düşüş bildirmesi ve 12 bin çalışanın işten çıkarılacağını açıklaması sonrası yüzde 8'in üzerinde düştü. (AA)

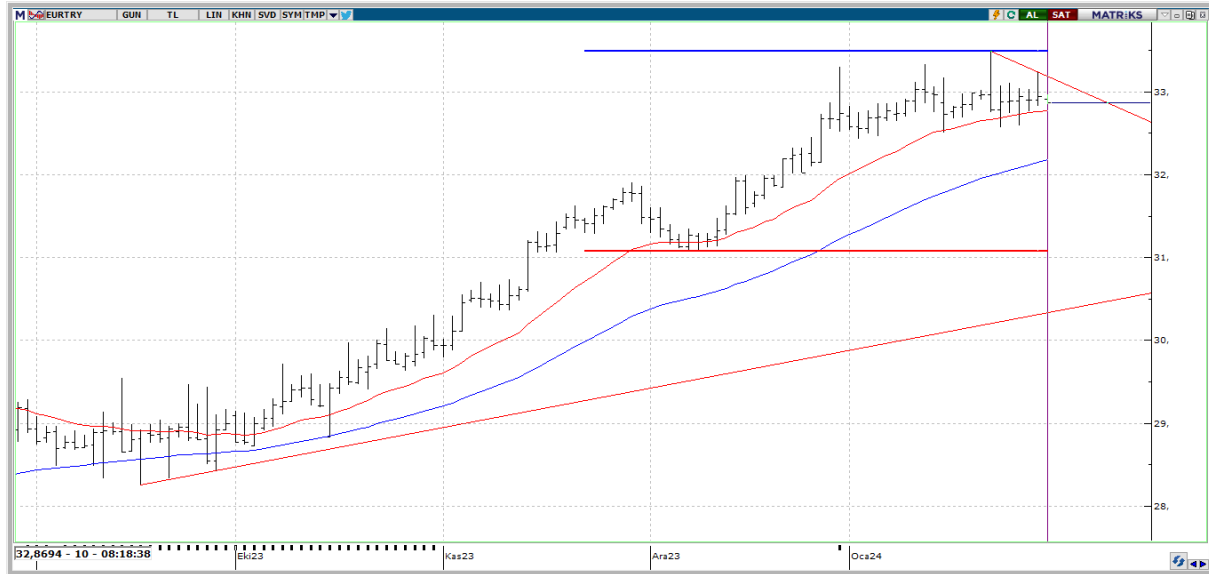
Federal Açık Piyasa Komitesi'nin bugün sona erecek olan iki günlük politika toplantısında faiz oranlarını %5,25 - %5,5 aralığında tutması bekleniyor. Son 22 yılın en yüksek seviyesi olan bu aralığa Temmuz'da ulaşılmıştı. Faiz kararı ve ilgili yazılı açıklama TSİ 22.00'de gelecek. Başkan Jerome Powell 30 dakika sonra bir basın toplantısı yapacak. Merkez bankasının faiz oranlarını, son artıştan yaklaşık 8 ay sonra ilk defa Mart'ta artırma ihtimalini kabaca yüzde 40 olarak görüyor ancak Fed yetkililerinin çoğunluğu böyle bir dönüm noktası hakkında spekülasyon yapmak için çok erken olduğunu söylüyorlar. Yurt içinde dış ticaret dengesi, yurt dışında ise Fed'in faiz kararının yanı sıra ABD'de ADP özel sektör istihdamı, Almanya'da enflasyon, Japonya'da sanayi üretimi verilerinin takip edileceğini dile getirelim. Ulusal endekslerde haftanın üçüncü işlem gününde yatay bir başlangıç görülebilir.

X30YV



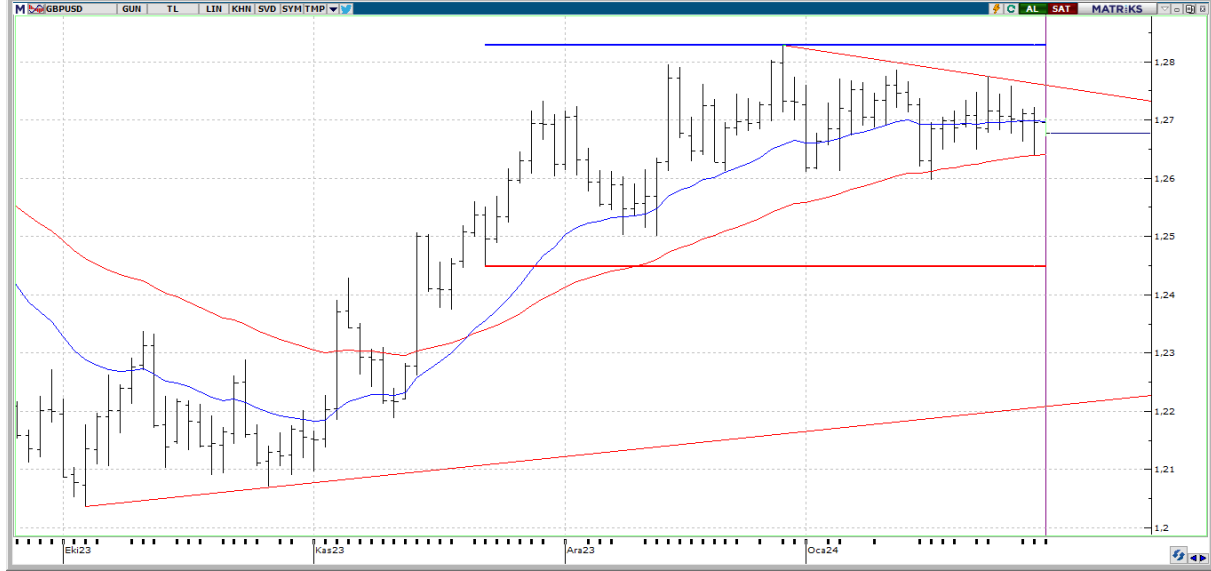
VIOP30 Endeks Şubat Kontratı, önceki işlem gününü 9.397,00 uzlaşma fiyatından tamamladı. Yakın vadeli kontratın 9.350 seviyesinin üzerindeki seyrini koruduğu gözleniyor. Kısa vadede yukarı yönde 9.500-9.750 bölgesi önemle takip edilecekken, aşağı yönde ise 9.320 ve 9.190 seviyeleri destek noktaları olarak not edilebilir.

EURTRY



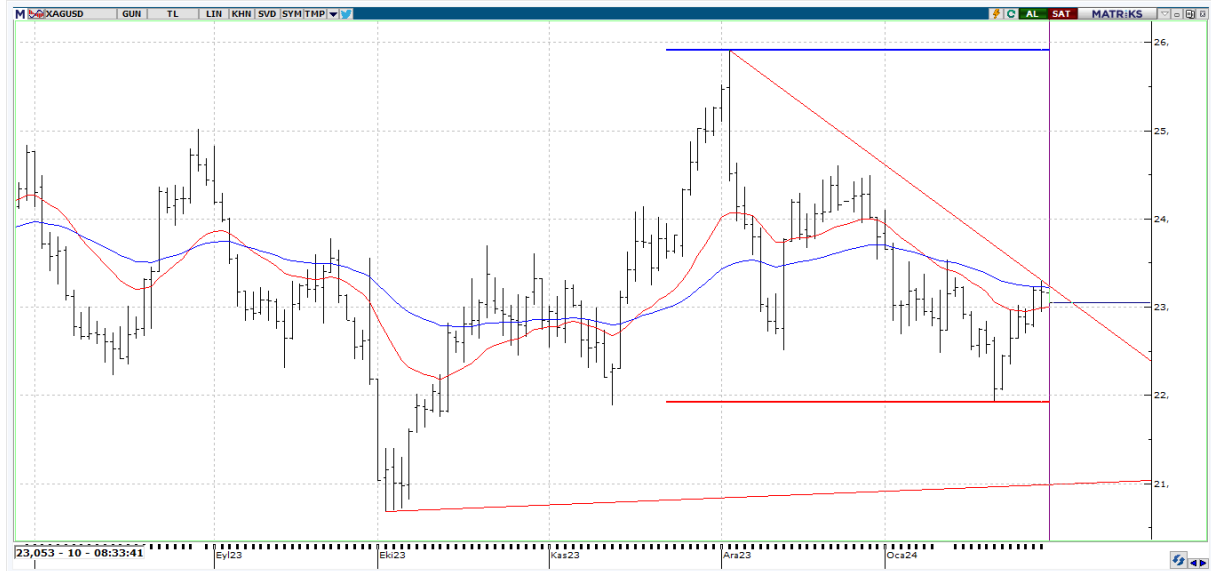
EURTRY tarafında gün içerisinde en yüksek 32,9685 seviyesi görülmekle birlikte en düşük 32,8424 seviyesi test edildi. Euro Türk Lirası bu hafta yatay bir performans sergilerken, Ocak ayını % 0,39 oranında artışla kapamaya hazırlanıyor. Yukarı bölgede 33,2345 ile 33,4868 seviyeleri önemli birer direnç noktası olarak takip edilecekken, olası Türk Lirası lehine oluşabilecek fiyatlamalarda ise aşağıda 32,5725 ile 32,4315 aylık dip seviyesi radarımızda olacak.

GBPUSD



GBPUSD paritesinde bu sabah \$ 1,2676 seviyeleri görülüyor. Sterlin dolar paritesinde son dönemdeki fiyatlamaların bant hareketi oluşturduğunu söylemek mümkün. Pozitif senaryoda 1,2786 ile 1,2920 seviyeleri izlenebilir. Negatif senaryoda ise 1,2639 altında aylık dip seviye olan 1,2596 seviyesi ön plana çıkabilir.

XAGUSD



Ons Gümüş tarafına baktığımızda bu sabah itibariyle \$ 23,050 seviyesinden işlem gerçekleştiğini gözlemliyoruz. Aylık dip seviye olan \$ 21,928'den bu yana son 7 günlük periyotta % 2,71 oranında yükseliş olduğu görülüyor. Teknik olarak kısa vadeli görünümde \$ 23,00 üzerindeki fiyatlamalarda 23,20-23,30 bölgesi yakından takip ediliyor. Yükseliş hareketlerinin ağırlık kazanması durumunda \$ 24,09 seviyesi hedeflenebilir. \$ 23,30 seviyesi altındaki fiyatlamalarda ise \$ 23,04 ile \$ 22,34 destekleri olası geri harekette takipte kalınabilir.



EKONOMİK TAKVİM

ÜLKE	SAAT	VERİLER	BEKLENTİ	ÖNCEKİ
JP	02.50	Sanayi Üretimi (Geçici) (Yıllık) MD	-	-1,4
JP	08.00	TÜKETİCİ GÜVEN ENDEKSİ	-	37,2
JP	08.00	İnşaat Siparişleri (Yıllık)	-	33,6
TR	10.00	Toplam İhracat (milyon usd/aylık)	22.999	22.999
TR	10.00	İhracatın İthalatı Karşılama Oranı % (aylık)	79,0%	79,5%
TR	10.00	Turizm Geliri (milyon dolar,yıllık)	-	20.225
TR	10.00	Dış Ticaret Dengesi (milyon \$/aylık)	-6.113	-5.918
TR	10.00	Toplam İthalat (milyon usd /aylık)	29.111	28.916
UK	10.00	Nationwide Konut Fiyat Endeksi (Aylık)	0,1	0
UK	10.00	Nationwide Konut Fiyat Endeksi (Yıllık)	-0,9	-1,8
EU	13.00	GSYH (Çeyreklik) (Geçici)	-	-
EU	13.00	GSYH (Yıllık) (Geçici)	-	-
US	15.00	MBA Mortgage Endeksi	-	3,7
US	15.30	İstihdam Maliyetleri	1	1,1
US	16.15	ADP ÖZEL SEKTÖR İSTİHDAMI	145000	164000
US	16.30	İstihdam Ücretleri	-	1,2
US	16.30	İstihdam Faydaları	-	0,9
US	17.45	Chicago PMI	48	46,9
RU	18.00	Sanayi Üretimi	5,1	4,3
US	22.00	FED FAİZ KARARI	-	-